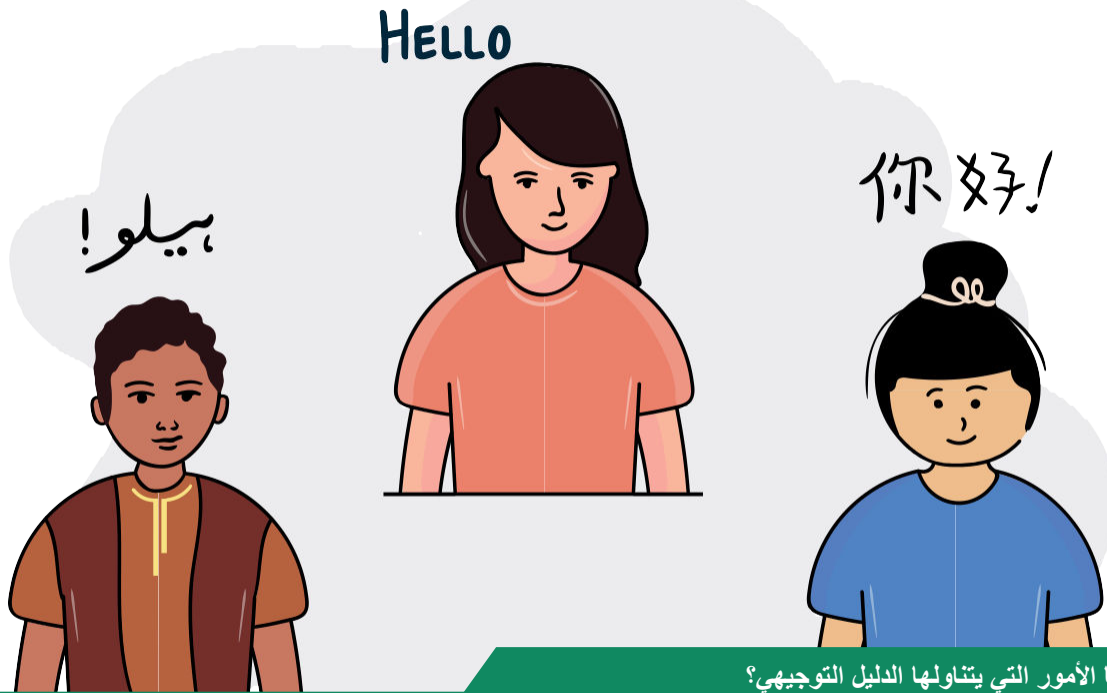


## نبذة عن نظام تعليم اللغة الإنجليزية: التعليم الابتدائي

دليل توجيهي لأولياء أمور الأطفال ممن يتعلمون اللغة الإنجليزية كلغة إضافية (EAL)



### ما الأمور التي يتناولها الدليل التوجيهي؟

يرد فيما يلي معلومات عملية يمكنها مساعدتك على الحصول على مكان مدرسة طفلك وفهم نظام تعليم اللغة الإنجليزية. يوجد في إنجلترا أنواع مختلفة من المدارس، بعضها يضطر فيه أولياء الأمور إلى دفع رسوم (مثل المدارس المدفوعة الأجر/المستقلة/الخاصة).

يحتوي هذا الدليل التوجيهي على المدارس التي لا تضطر فيها إلى دفع رسوم لها في إنجلترا (مثل المدارس التابعة للدولة). وتوجد أنواع مختلفة من المدارس التابعة للدولة منها:

- المدارس الخاضعة لسلطات التعليم المحلية - تمولها الحكومة المحلية
- الأكاديميات والمدارس المجانية - تمولها الحكومة المركزية، وتكون في أحيان كثيرة جزءًا من صندوق ائتماني
- المدارس الدينية - مرتبطة بديانة معينة

يمكنك اختيار تعليم طفلك في المنزل إما بنظام الدوام الكامل أو الجزئي. ويطلق على ذلك بالتعليم المنزلي (أو التعليم المنزلي المختار أو الدراسة المنزلية). يمكنك معرفة المزيد هنا: <https://www.gov.uk/home-education>



### 1. كيف يمكنني العثور على مكان في مدرسة لطفلي؟

يمكنك التواصل مع مجلسك المحلي (يطلق عليه أيضًا السلطة المحلية أو LA) للعثور على مكان في مدرسة طفلك للأسباب التالية:

- يجب على المجلس المحلي العثور على مكان في مدرسة في المنطقة المحلية إن كان عمر طفلك من 5 إلى 16 سنة
- يمكنك الحصول على مزيد من المعلومات بشأن القبول في المدارس على الموقع الإلكتروني الوارد هنا:

<https://www.gov.uk/schools-admissions>

ترد فيما يلي بعض الأفكار التي يمكنها مساعدتك في تحديد المدرسة التي تريد التقديم فيها:

- قم بزيارة المدرسة خلال الأسابيع المفتوحة
- ادخل على الموقع الإلكتروني الخاص بالمدرسة
- يرجى الاطلاع على أحدث تقرير التفتيش الصادر عن مكتب المعايير التربوية (أوفستيد):

<https://reports.ofsted.gov.uk>

- تحقق من الأداء الشامل للمدرسة:

<https://www.compare-school-performance.service.gov.uk>

- تحدث إلى العديد من أولياء الأمور الآخرين لمعرفة آرائهم بشأن المدرسة

حينما تعرف المدارس التي تفضلها، ستكون بحاجة إلى ما يلي:

- ملء استمارة التقديم إلكترونيًا، وكتابة بعض المدارس التي تفضلها
- إدراج منطقة استجماع طلبات التقديم للمدرسة الابتدائية
- اطلب المساعدة من الفريق المعني بالقبول في المدرسة التابع للمجلس المحلي [CB2] نظرًا لما قد تتسم به عملية التقديم للمدرسة بالتعقيد
- أطلب من مسؤولي المجلس إن كان يوجد أشخاص آخرون أو مجموعات مجتمعية أو مترجمون فوريون يمكنهم مساعدتك

### 2. ما العمر الذي سيبدأ فيه الطفل الدراسة؟

يجب كل الأطفال في إنجلترا بدء التعليم بنظام الدوام الكامل بعد الوصول لعمر الخامسة. ومع ذلك ينضم معظم الأطفال إلى فصل استقبال في سبتمبر بعد بلوغهم سن الرابعة.

اتصل بالسلطة المحلية أو المدرسة للحصول على مزيد من المعلومات حول التاريخ المحدد الذي ينبغي لطفلك أن يبدأ فيه الدراسة.

### 3. كيف يمكنني معرفة الفصول الدراسي وتواريخ العطلات؟

تختلف مواعيد الفصول الدراسي والعطلة في جميع أنحاء إنجلترا.

تواصل مع المدرسة لمعرفة التواريخ أو ادخل على الموقع الإلكتروني:

<https://www.gov.uk/school-term-holiday-dates>

#### 4. ما الذي يمكنك توقعه من المدرسة؟

يرجى قراءة نشرة المدرسة أو كتيب الترحيب الخاص بأولياء الأمور الجدد، ثم زيارة الموقع الإلكتروني، واطلب من مسؤولي المدرسة المساعدة على ترجمة المعلومات عند الحاجة.

##### فيما يخص الأمور الخاص بطفلك، سيتم توفير ما يلي:

- أنشطة تعريفية لمساعدة طفلك على البقاء في المدرسة
- ضمان مكان مكون من حوالي 30 تلميذًا من العمر ذاته
- وجود جدول زمني منتظم للدروس التي يدرسها المعلم ذاته
- وجود بعض الدروس (مثل التربية البدنية (PE) والموسيقى) التي قد يُدرّسها معلم متخصص
- الحصول على منهج كامل - ويرجى الاطلاع على المعلومات الواردة أدناه لمعرفة المزيد من المعلومات
- الواجبات المنزلية المرتبطة بالتعلم في الفصول الدراسية
- نهج شامل حيث يتم التعامل مع جميع الأطفال بطريقة عادلة

##### ماذا سيفعل طفلي في المدرسة؟

سيتمكن طفلك من المشاركة في الأنشطة الخارجة عن المنهج الدراسي والرحلات المدرسية وغيرها من الفعاليات بما في ذلك:

- المشاركة في التجمعات وإتاحة فرص إقامة العبادة الجماعية
- توافر الأنشطة الخارجة عن المنهج و النوادي ، مثل الرياضة والموسيقى والمسرح
- تنظيم رحلات مدرسية إلى الأماكن ذات الأهمية/المسارح/الأحداث الرياضية
- تجميع تلاميذ الفصل وإشراكهم في أنشطة عامة لمشاهدة أداء الأطفال
- المناسبات الاجتماعية وفعاليات جمع التبرعات، مثل الأيام الرياضية ومعارض الصيف وعيد الميلاد والمراقص و المسابقات



##### كيفية معرفة ما يحدث في المدرسة؟

سيتواصل مسؤولو مدرسة طفلك بانتظام لمعرفة الأحداث الجارية في فصل طفلك. سيستخدم مسؤولو المدارس طرق مختلفة للتواصل بما في ذلك:

- الموقع الإلكتروني للمدرسة : المواعيد المهمة والمعلومات والإعلانات
  - الإخطارات: الرسائل النصية ووسائل التواصل الاجتماعي (مثل تويتر) والتطبيقات
  - الأنظمة الإلكترونية: الوجبات المدرسية والمواعيد المسائية لأولياء الأمور
  - رسائل البريد الإلكتروني والرسائل الورقية: المدرسة والفصول الدراسية ومعلومات العطلات
  - المواعيد المسائية المخصصة لأولياء الأمور والتقارير: اجتماعات وتقارير وجهها لوجه
  - الاجتماعات والأمسيات الإعلامية المعقودة : مثل مناقشة الأوضاع في المدرسة والمواد
  - الاتصال المباشر: محادثات فردية عبر الهاتف أو البريد الإلكتروني
- تعرف على مزيد من المعلومات من خلال التحدث إلى أولياء الأمور الآخرين في الملعب.



## 5. ما الذي تتوقعه مني المدرسة؟

بصفتك ولي أمر، تتوقع منك المدرسة أن تقوم بما يلي:

- إرسال طفلك إلى المدرسة يوميًا وفي الوقت المحدد، ما لم يكن مريضًا أو لديهم موعد محدد أو عطلة دينية، ويمكنك الحصول على مزيد من التفاصيل الخاصة بالنقل المدرسي المجاني من مجلسك المحلي هنا:

<https://www.gov.uk/free-school-transport>

- تواصل مع مسؤولي المدرسة لإبلاغهم بسبب غياب الطفل. بلِّغ المدرسة مقدما إن استطعت.
- لا تمنع طفلك من الذهاب إلى المدرسة إلا في العطلات المحددة فقط. إن قررت أن تمنح طفلك عطلة خلال فترة الدراسة، قد تضطر إلى دفع غرامة. تواصل مع مسؤولي المدرسة لمعرفة المزيد أو الدخول إلى الموقع الإلكتروني التالي:

<https://www.gov.uk/school-attendance-absence>

- أخبر مسؤولي المدرسة عن أي أحداث أو ظروف مهمة يمر بها طفلك أو عائلتك. وسنبذل قصارى جهدهم لدعمك.

- قدم التفاصيل الطبية وتفاصيل الاتصال

- أكمل استمارات الموافقة التي تنص على إمكانية ذهاب طفلك في رحلات مدرسية والتقاط صور له.



## 6. من المسؤولين عن المدرسة؟

يرجى الاطلاع على النشرة أو الموقع الإلكتروني للمدرسة لمشاهدة الصور ومعرفة أسماء الأعضاء العاملين في المدرسة، وتكون في بعض الأحيان معروضة في مدخل المدرسة أيضًا.

اسأل مسؤولي المدرسة عن الموظفين الذين سيتعاملون مع طفلك، وقد يدخل في نطاق ذلك ما يلي:

- كبار مسؤولي المدرسة - مثل مدير المدرسة ونائب مدير المدرسة
- موظفو المكتب - مثل موظف الاستقبال في المدرسة
- هيئة التدريس - مثل معلم الصف والمدرس مساعد
- الموظفون الرعيون - مثل مسؤول التعلم المنزلي أو مراقب عملية التعلم
- موظفون متخصصون - مثل معلمو اللغة الإنجليزية كلغة إضافية (EAL)، ومنسق الاحتياجات التعليمية الخاصة وذوي الاحتياجات الخاصة (SEND) كبير المعلمين المعين للحماية (DSL)



يرجى إلقاء نظرة على الجدول الوارد أدناه لمعرفة المرحلة والدرجة والفئة العمرية التي سيكون فيها طفلك وأي التقييمات/الاختبارات/الامتحانات التي سيخضع لها:



المرحلة	الطور	مجموعة السنة	الفئة العمرية	التقييمات/الاختبارات/الامتحانات	المواد الدراسية التي تتم دراستها
التعليم الابتدائي	مرحلة تأسيس السنوات الأولى (EYFS)	سنة الاستقبال	4-5	نهاية الاستقبال: إكمال بيانات مرحلة تأسيس السنوات الأولى	التواصل واللغة والنمو الجسدي والتطوير الشخصي والاجتماعي والعاطفي ومحو الأمية والرياضيات وفهم العالم والفنون التعبيرية والتصميم
	الطور الأساسي الأول	السنة الأولى	5-6	نهاية السنة الأولى: التحقق من مخارج الحروف اختبار	الإنجليزية، الرياضيات، العلوم، التصميم والتكنولوجيا (DT)، التاريخ، الجغرافيا، الفنون والتصميم، الموسيقى، التربية البدنية (PE)، بما في ذلك السباحة، الحاسب الآلي
		السنة الثانية	6-7	نهاية السنة الثانية: الطور الأساسي الأول اختبارات السات	
الطور الأساسي الثاني	السنة الثالثة العام الرابع السنة الخامسة السنة السادسة	7-8 8-9 9-10 10-11	السنوات من 3 إلى 5: تقييمات داخلية متواصلة نهاية السنة السادسة: الطور الأساسي الثاني اختبارات السات	الإنجليزية، الرياضيات، العلوم، التصميم والتكنولوجيا (DT)، التاريخ، الجغرافيا، الفنون والتصميم، الموسيقى، التربية البدنية (PE)، بما في ذلك السباحة، الحاسب الآلي ولغات أجنبية قديمة وحديثة	

يمكنك العثور على مزيد من المعلومات التفصيلية على الموقع الإلكتروني <https://www.gov.uk/national-curriculum>

## 8. ماذا سيحتاج طفلي؟



اسأل مسؤولي مدرسة طفلك عن توافر زي مدرسي ومكان شرائه.

- تفرض كثير من مدارس إنجلترا ارتداء الأطفال زي مدرسي رسمي موحد غير أن بعضها لا يفعل ذلك
- معلمة طفلك ستقدم لك قائمة بالأشياء التي ينبغي لك شراؤها ومكان الشراء، وأسأل عن طقم ملابس التربية البدنية والسباحة أيضاً
- إذا كنت تواجه صعوبات مالية، فتحدث إلى مدرستك لأنه قد يكون بمقدورها تقديم المساعدة

اسأل مدرستك عن أدوات التعلم، والتي قد تشمل:

- حقيبة كتب لقراءة الكتب والواجبات المنزلية والخطابات من المدرسة
- حقيبة ظهر لطقم التربية البدنية وغذاء معبأ وأدوات أخرى
- مقلمة للأدوات المكتبية، مثل أقلام الحبر، الأقلام الرصاص، إلخ.
- آلة حاسبة وغيرها من أدوات الرياضيات



اسأل مدرستك عن خيارات وجبات الغداء لطفلك، والتي تشمل:

- وجبة مدرسية يُطلق عليها في بعض الأحيان غداء أو عشاء مدرسي
- غذاء معبأ يتم إحضاره من المنزل
- غذاء منزلي –الذهاب إلى المنزل لتناول الغداء



اسأل عن قائمة الوجبات المدرسية، والتكلفة وكيفية السداد، للأسباب التالية:

- يمكن للمدرسة المساعدة في متطلبات الأنظمة الغذائية الخاصة، مثل: الوجبات الحلال
- يحصل الأطفال في سنة الاستقبال والسنة الأولى والسنة الثانية على وجبات مدرسية مجانية
- يمكن أن يحصل الأطفال الآخرين أيضاً على وجبات مدرسية مجانية (FSM) إذا كانت الأسرة تحصل على إعانات معينة. يمكنك معرفة المزيد هنا: <https://www.gov.uk/apply-free-school-meals>

## 9. ما الدعم الإضافي المتاح للطلاب الذين يحتاجون إليه؟



- الدعم الرعاوي : لتقديم المساعدة بشأن أي مخاوف متعلقة بالمدرسة أو المنزل
- مسؤول حماية رئيسي معين: لتقديم المساعدة بشأن المخاوف الجدية
- دعم اللغة الإنجليزية (الإنجليزية كلغة إضافية "EAL"): لتقديم المساعدة في تعلم اللغة الإنجليزية في الصف الدراسي
- دعم التعلم: إذا كان لدى طفلك احتياجات تعليمية خاصة أو يعاني من إعاقات
- الوكالات الخارجية: متخصصون لمساعدة المدرسة في دعم الأطفال

## 10. كيف يمكنني مساعدة طفلي على التعلم؟

تعرف على كيفية مساعدة طفلك على التعلم [هنا](#).